



## أنواع الجرائم المرءبة ءلال الفءرة 2010-2011

م	نوع الجرمفة	السنة		نسبة الزفءاءة والنقصان	النسبة المئوفة لعام-2010	النسبة المئوفة لعام-2011
		2011	2010			
1	الجرائم المرءبة ضد ءفاة الأشءاص أو ما فءءلق بالنفس	7280	7164	1.6+	42	42.75
2	الجرائم المءلة بالأءلاق والأءاب العامة	619	657	5.8-	3.85	3.63
3	الجرائم المرءبة ضد ءفاة الأشءاص وسمءءهم	2678	2711	75-	15.9	15.73
4	الجرائم المرءبة ضد الأموال	2564	2509	2.2+	14.7	15.1
5	الجرائم المرءبة ضد مؤظفف الءولة والإءلال بسفر العءالة	584	577	1.2+	3.38	3.43
6	الجرائم المرءبة ضد النظام العام	901	1170	23-	6.86	5.3
7	الجرائم المرءبة ضد الأءقة العامة	583	597	2.3-	3.5	3.42
8	جرائم التءءف على الأملاك العامة والءاصة	1385	1484	6.7-	8.7	8.13
9	جرائم أءرى مشءبه ففها	435	192	126.6+	1.13	2.55
	<b>المجموع</b>	<b>17029</b>	<b>17061</b>	<b>0.2-</b>	<b>%100</b>	<b>%100</b>



## أنواع الجرائم المرتكبة حسب نوعها للأعوام (2011/2010)

- الجرائم المرتكبة ضد حياة الأشخاص أو ما يتعلق بالنفس -

نسبة التغير	السنة		نوع الجريمة	م
	2011	2010		
14.8-	23	27	القتل مع سبق الإصرار والترصد (العمد)	1
0	0	0	القتل بالترك في حوادث المرور	2
0	6	6	القتل بالخطأ (غير حوادث المرور)	3
100+	1	0	القتل شبه العمد أو الضرب المفضي إلى الموت	4
25.5-	114	153	الشروع بالقتل العمد	5
193.3+	44	15	التهديد بالقتل	6
33.3+	12	9	الانتحار	7
55.9+	477	306	الشروع في الانتحار	8
50-	1	2	اللقيط	9
0.2+	5769	5757	الإيذاء الاعتيادي أو البسيط	10
19.1+	337	283	الإيذاء أو الاعتداء الشديد المفضي إلى عاهه	11
16.8-	496	596	مشاجرات	12
100-	0	10	الإهمال المسبب للضرر	13
1.6+	7280	7164	المجموع الكلي	



### - الجرائم المخلة بالأخلاق والآداب العامة -

نسبة التغير	السنة		نوع الجريمة	م
	2011	2010		
75-	2	8	الزنا	1
38.5+	18	13	الاغتصاب الجنسي	2
14.5-	130	152	هتك العرض أو التحرش الجنسي	3
177.8+	25	9	الشذوذ الجنسي (اللواط أو السحاق)	4
100-	0	1	حيازة مواد مخلة بالأخلاق	5
100-	0	1	القدف	6
10.9+	193	174	معاكسات بالتلفون	7
17.1+	41	35	معاكسة فتيات	8
20.5-	210	264	جرائم أخرى مخلة بالأخلاق	9
5.8-	619	657	المجموع الكلي	

### - جرائم مرتكبة ضد حياة الأشخاص أو سمعتهم -



نسبة التغير	السنة		نوع الجريمة	م
	2011	2010		
14.3+	24	21	الخطف	1
50+	6	4	استدراج مواطنين	2
28.6+	72	56	حجز حرية الأشخاص	3
8+	1823	1688	التهديد والتوعد	4
100-	0	1	التهجم	5
100+	2	1	العنف العائلي	6
300+	4	1	الإخلال بحقوق الأبوة والأمومة	7
21.9-	529	677	السب والشتم والقدح والتشهير	8
14.8-	202	237	خرق حرمة المنازل	9
36-	16	25	جرائم أخرى ضد سمعة الأشخاص	10
1.2-	2678	2711	المجموع الكلي	

### - الجرائم المرتكبة ضد الأموال -

نسبة التغير	السنة		نوع الجريمة	م
	2011	2010		
3.6+	2238	2161	السرقه	1
25.7+	142	113	الشروع بالسرقه	2
54.5+	34	22	السطو المسلح	3
600+	7	1	السلب والنهب واغتصاب المال	4
66.7-	1	3	النشل	5
0	0	0	الشروع بالنشل	6



36.4-	110	173	حيازة الأموال المسروقة	7
3.6-	27	28	ترويج العملة المزورة	8
37.5-	5	8	جرائم أخرى مرتكبة ضد الأموال	9
2.2+	2564	2509	المجموع الكلي	

### - الجرائم المرتكبة ضد موظفي الدولة والإخلال بسير العدالة -

نسبة التغير	السنة		نوع الجريمة	م
	2011	2010		
12.3+	146	130	اعتداء وتحقير رجال الأمن	1
06.+	164	163	مقاومة إلقاء القبض	2
9.7-	158	175	اهانة و ذم وقدح الموظفين العموميين	3
100+	26	13	البلاغ الكاذب	4
14.3+	8	7	شهادة الزور واليمين الكاذب	5
2.4-	40	41	انتحال الوظائف والصفات الرسمية	6
3.2+	32	31	الإخلال بسير العدالة	7
41.2-	10	17	جرائم أخرى ضد موظفو الدولة	8
1.2+	584	577	المجموع الكلي	



- الجرائم المرتكبة ضد النظام العام -

نسبة التغير	السنة		نوع الجريمة	م
	2011	2010		
2.5-	115	118	السكر المقرون بالشغب	1
11.7+	191	171	إفلاق الراحة العامة	2
72.7-	3	11	استعمال المسكرات بأنواعها	3
14.3-	24	28	التشرد والتسول	4
21.9+	100	82	مخالفة نظام الأسلحة النارية والمتفجرات	5
38.4-	468	760	جرائم أخرى ضد النظام العام	6
<b>23-</b>	<b>901</b>	<b>1170</b>	<b>المجموع الكلي</b>	



### - الجرائم المرتكبة ضد الثقة العامة -

نسبة التغير	السنة		نوع الجريمة	م
	2011	2010		
0	189	189	النصب والاحتيال	1
19.5-	91	113	تزوير الأوراق والمستندات والوثائق الرسمية	2
5-	19	20	تزوير الأختام والطابع والعلامات التجارية	3
11.5-	46	52	تزييف وتزوير الأوراق المالية	4
17.7+	146	124	خيانة الأمانة أو إساءة الائتمان	5
0	0	0	اختلاس أموال الدولة	6
100-	0	3	الرشوة	7
0	0	0	إصدار وتحرير شيك بدون رصيد	8
66.7-	1	3	لعب القمار	9
70.4-	8	27	ضبط وإتلاف بضاعة وأدوية فاسدة	10
53.3+	23	15	بناء بدون ترخيص	11
17.6+	60	51	جرائم أخرى ضد الثقة العامة	12
2.3-	583	597	المجموع الكلي	



- جرائم التعدي على الأملاك العامة والخاصة -

نسبة التغير	السنة		نوع الجريمة	م
	2011	2010		
38-	80	129	الحريق الجنائي	1
24-	19	25	الحريق على وجه الخطأ أو الإهمال	2
2.5+	1169	1140	إتلاف مال الغير	3
46.8-	42	79	الاعتداء على الممتلكات العامة	4
32.4-	75	111	جرائم أخرى مرتكبة ضد الأملاك العامة والخاصة	5
6.7-	1385	1484	<b>المجموع الكلي</b>	

- جرائم مشتببه فيها -

نسبة التغير	السنة		نوع الجريمة	م
	2011	2010		
0	0	0	تهريب الأرصدة والأموال والبضائع من الدولة واليهما	1
23.3-	23	30	التسمم	2
25+	5	4	الغرق	3
165.3+	382	144	السقوط من علو	4
0	0	0	التغيب	5
78.6+	25	14	جرائم أخرى مشتببه فيها	6
126.5+	435	192	<b>المجموع الكلي</b>	



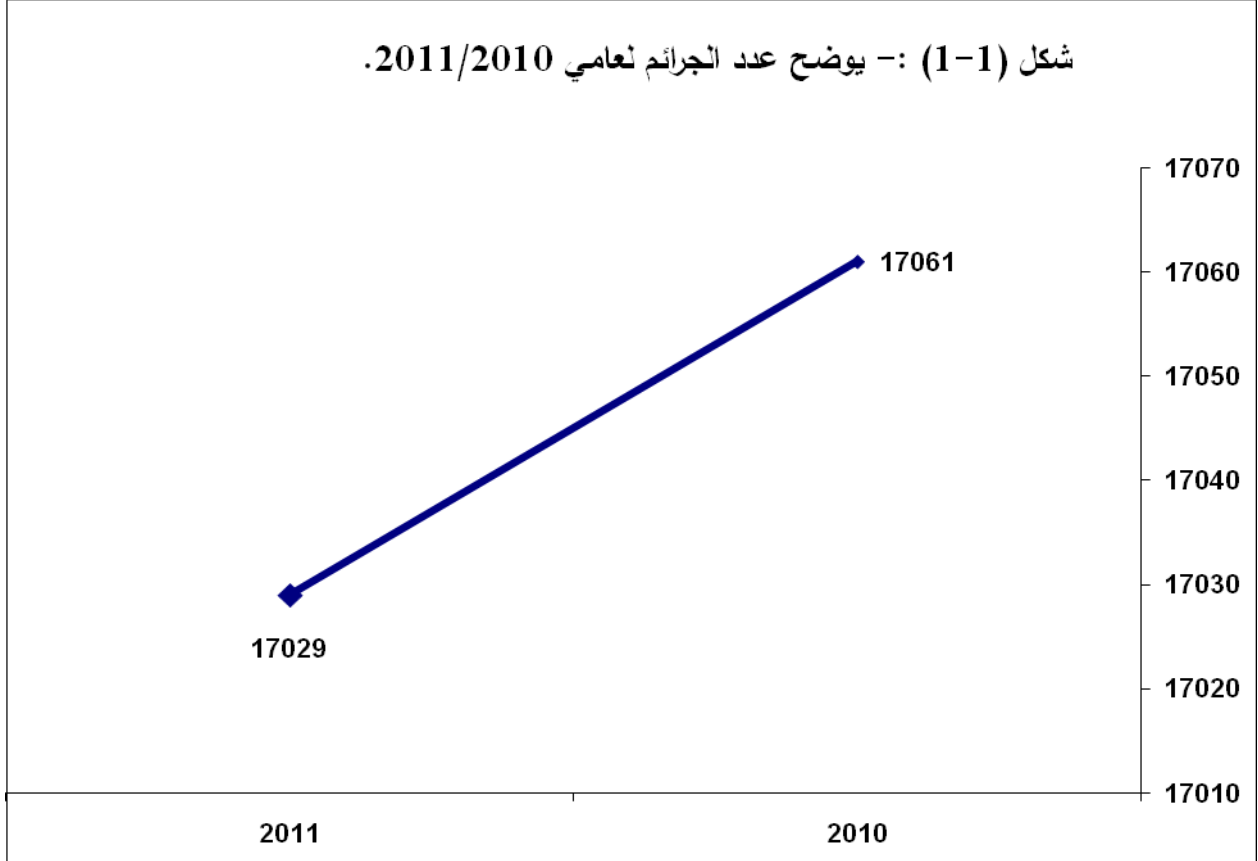


معدل الجريمة في الضفة الغربية لكل (10.000) نسمة حسب المحافظة .

رقم	المحافظة	عدد الجرائم	عدد السكان	معدل الجريمة
1	الخليل	2769	620417	44.6
2	القدس(العاصمة)	846	389298	21.7
3	نابلس	2644	348023	76
4	رام الله والبيرة	2538	310218	81.8
5	جنين	2221	281156	79
6	بيت لحم	1082	194095	55.7
7	طولكرم	1173	168973	69.4
8	قلقيلية	1370	100012	137
9	سلفيت	821	64615	127
10	طوباس	935	56642	165
11	اريجا والاغوار	630	46718	134.9
	<b>الضفة الغربية</b>	<b>17029</b>	<b>2580167</b>	<b>66</b>

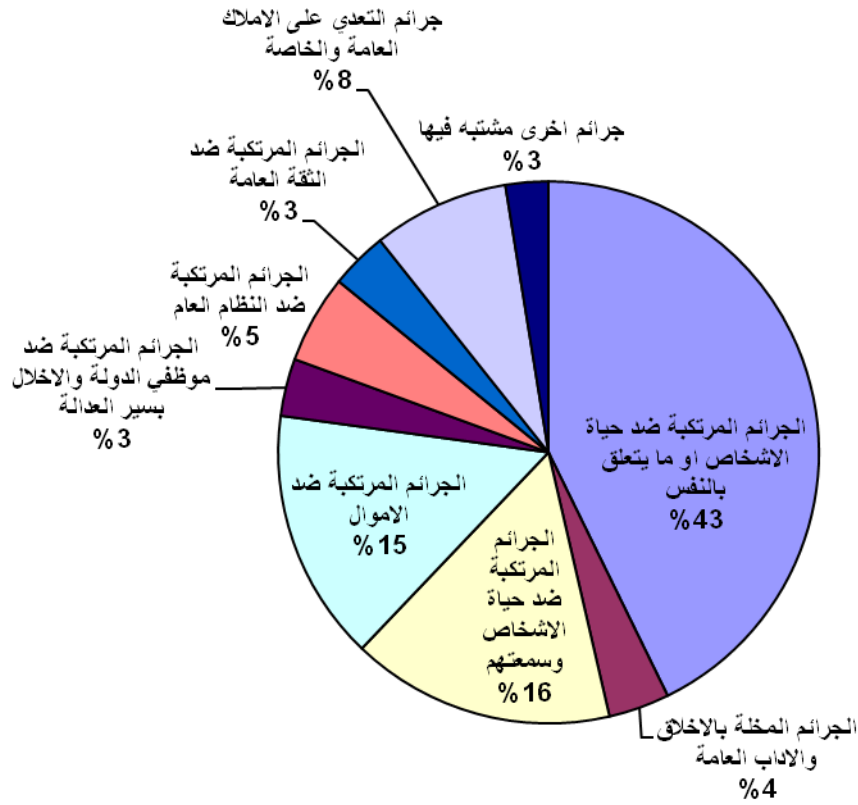


شكل (1-1) :- يوضح عدد الجرائم لعامي 2011/2010.



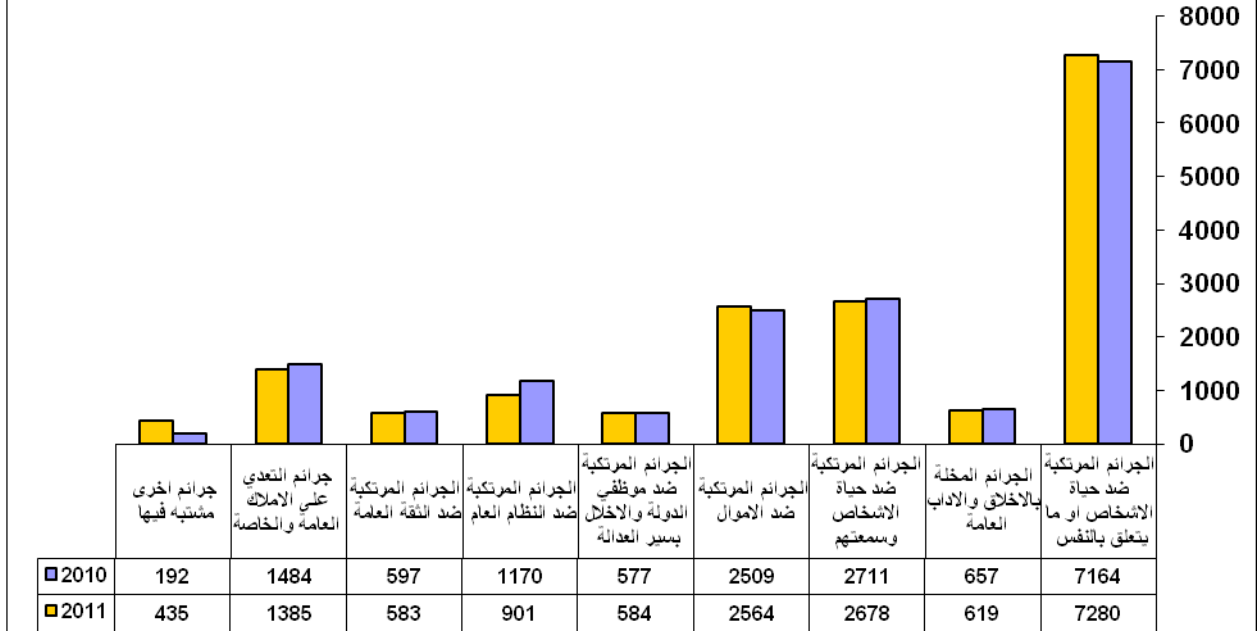


شكل (1-2):- يمثل النسبة المئوية لانواع الجرائم المرتكبة لعام 2011



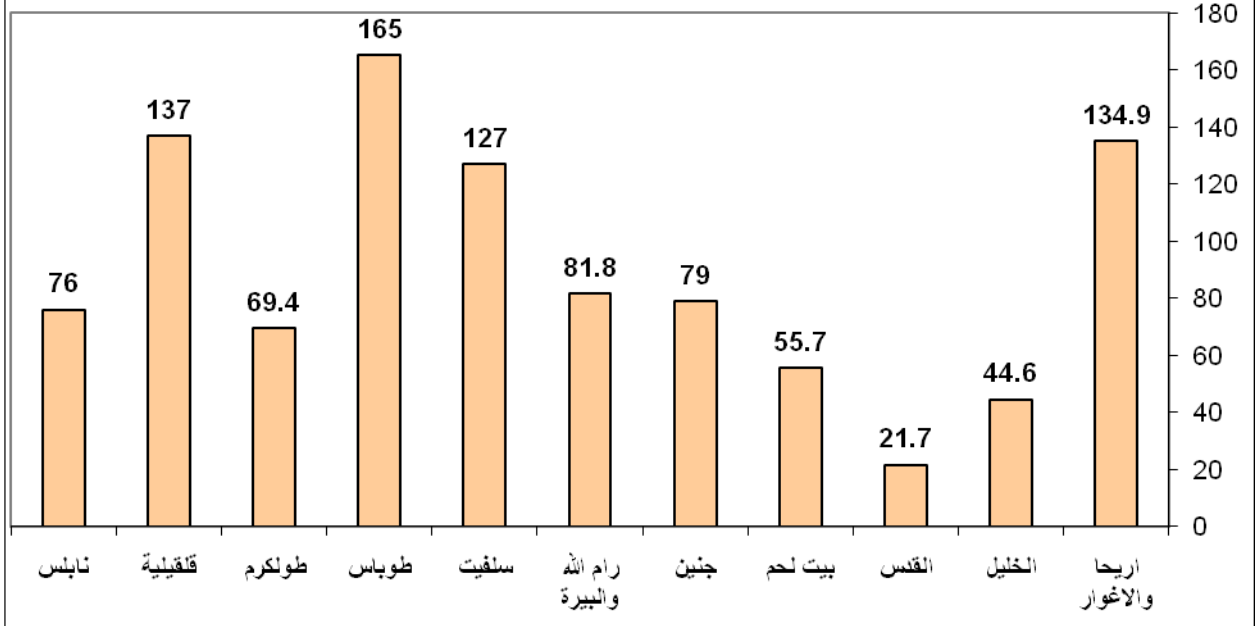


شكل (1-3) :- يمثل الجرائم المرتكبة حسب نوعها خلال الفترة (2011/2010)



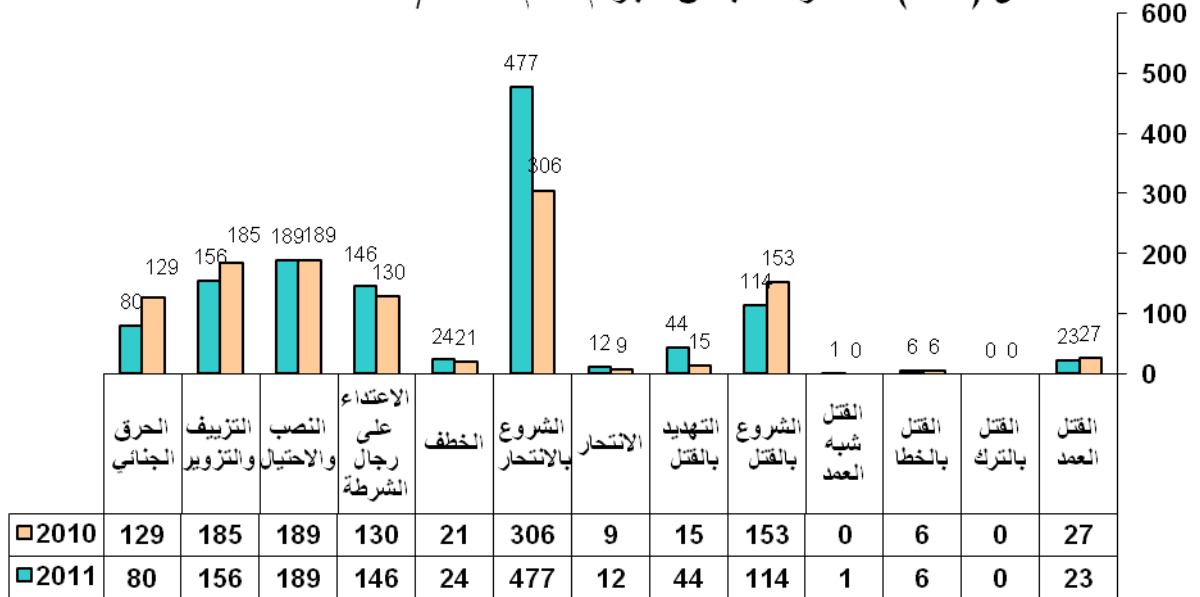


شكل (1-4) :- يمثل معدل الجريمة في الضفة الغربية لكل (10000) نسمة  
حسب المحافظة .



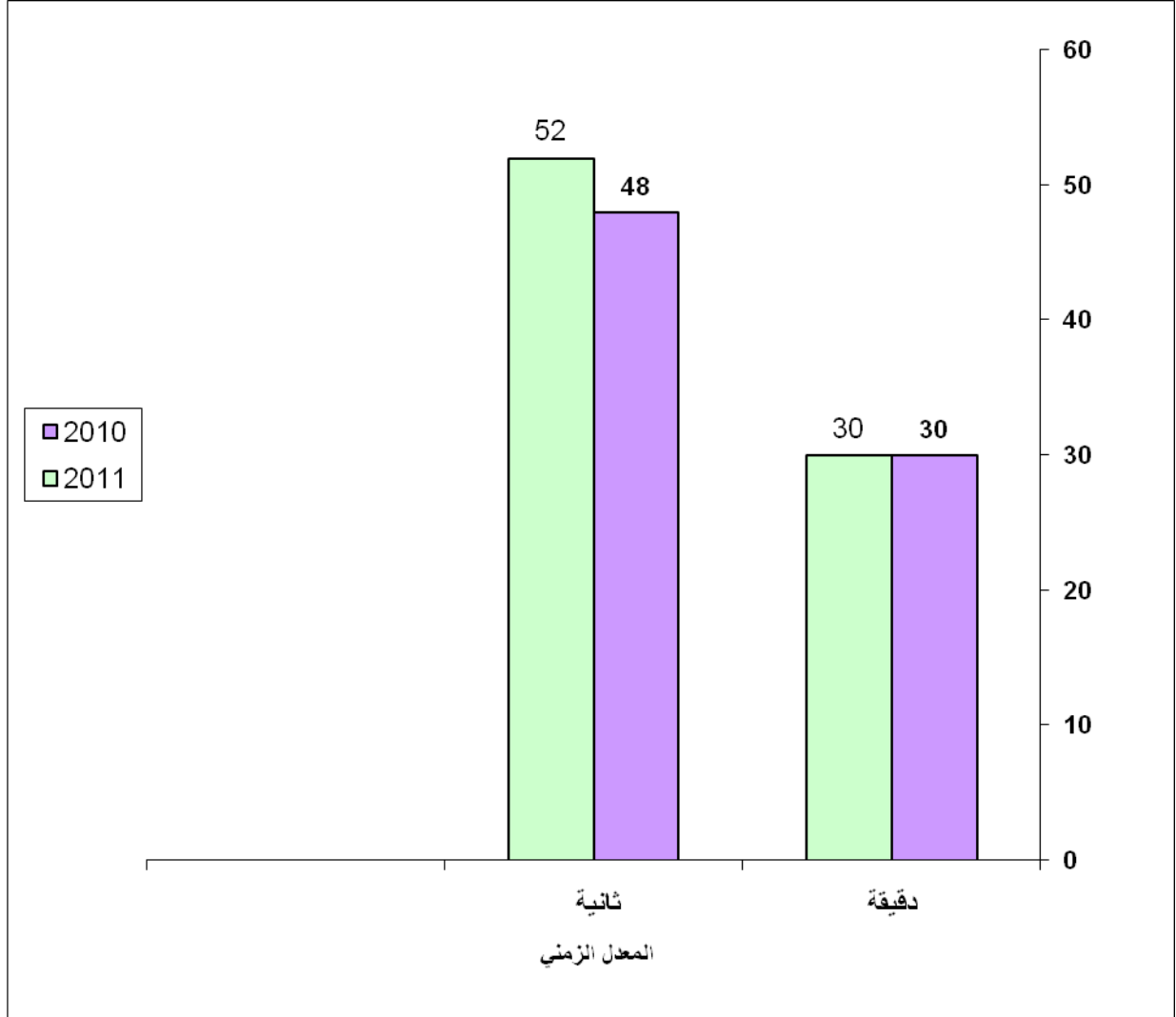


شكل (1-5) :- مقارنات لبعض الجرائم للعام 2011/2010.





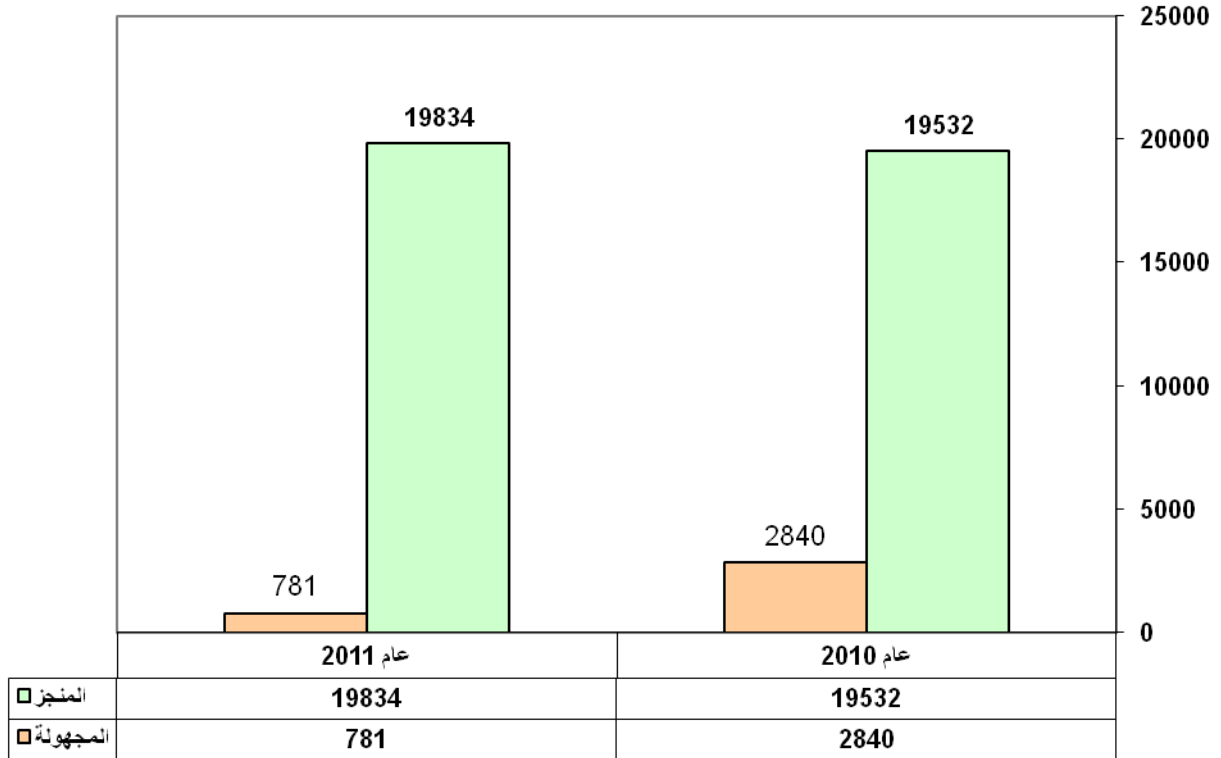
شكل (1-6) :- يمثل المعدل الزمني لارتكاب الجرائم للاعوام 2010/2011





شكل (9-1): - يوضح عدد القضايا المنجزة والقضايا قيد المتابعة للاعوام

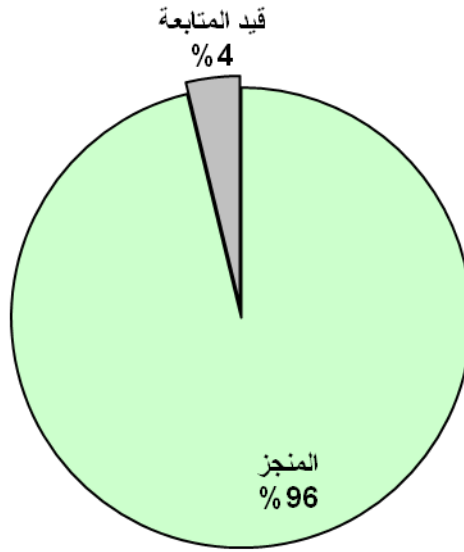
2011/2010





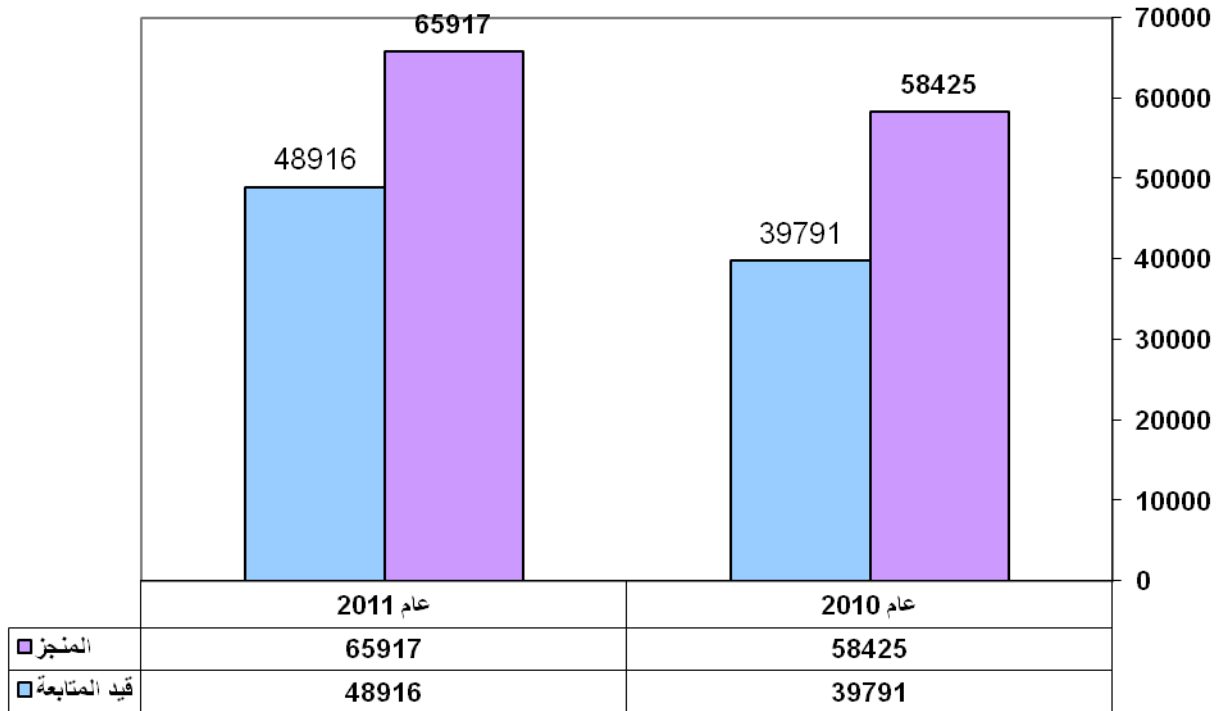


شكل (9-2) - يمثل النسبة المئوية للقضايا المنجزة والمتبقية  
لهذا العام .



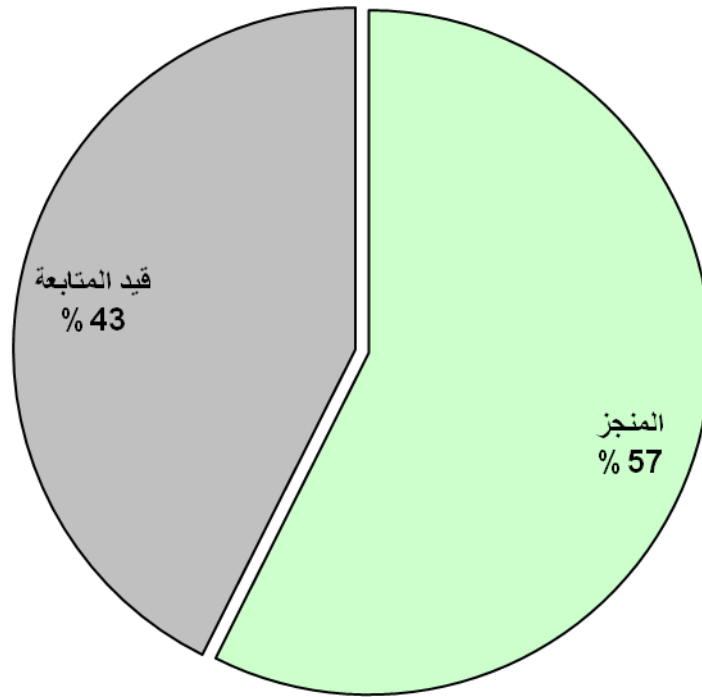


شكل (10-1):- يوضح عدد القضايا المنجزة والقضايا قيد المتابعة للاعوام  
2011/2010



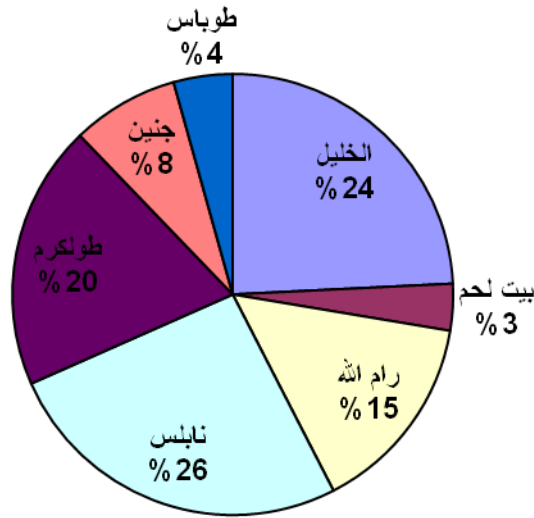


شكل (10-2) - يمثل النسبة المئوية لقسم التنفيذ للقضايا المنجزة والمتبقية لهذا العام



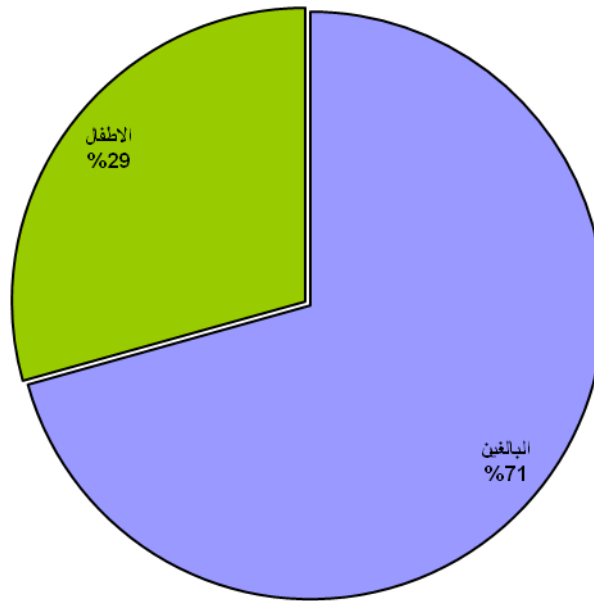


شكل (1-13):- يوضح النسبة المئوية لعدد القضايا الواردة في المحافظات .



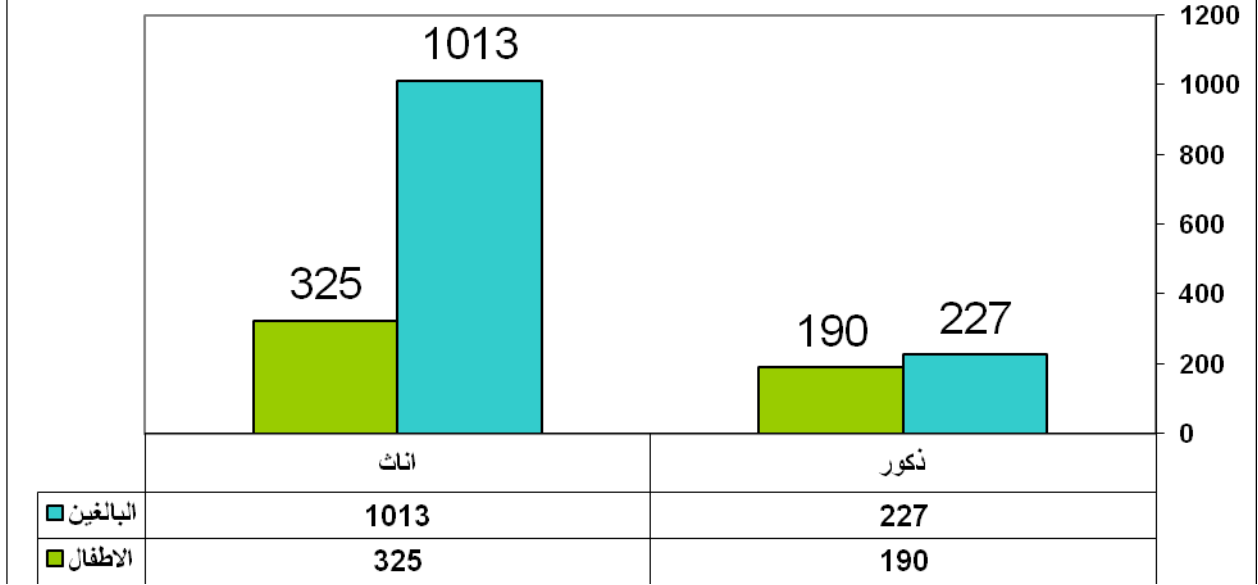


شكل (13-2) :- يوضح النسبة المئوية للأشخاص البالغين والاطفال من  
كلا الجنسين من القضايا الواردة الكلية .





شكل (13-3):- فوضف عاف قضافا البالغفن والاطفال من كلا الجنسفن.





## قائمة حماية الأسرة

### القضايا الواردة حسب المحافظة

م	نوع القضية	الخليل	بيت لحم	رام الله	نابلس	طولكرم	جنين	طوباس	المجموع	النسبة المئوية
1	اعتداء جسدي	191	12	97	87	66	11	18	482	27.5
2	اعتداء جنسي	70	7	3	12	33	5	10	140	8
3	محاولة انتحار	38	2	98	90	40	1	5	274	15.6
4	هروب من المنزل	52	24	52	70	12	20	9	239	13.6
5	حجز حرية	12	1	0	0	1	1	0	15	0.9
6	تسرب مدرسي	6	1	0	13	1	2	1	24	1.3
7	تسول	5	2	1	6	0	7	3	24	1.3
8	عقوق والدين	3	1	0	5	4	12	3	28	1.6
9	خلافات أسرية	7	3	0	146	7	70	4	237	13.5
10	حضانة أطفال	2	0	0	0	0	4	0	6	0.3
11	تشهير وتهديد	22	1	2	0	11	3	10	49	2.8
12	معاكسات هاتفية	5	0	0	0	0	2	1	8	0.5
13	عمالة أطفال	0	4	0	18	0	0	2	24	1.4
14	إهمال/تسمم أطفال	8	2	7	2	166	0	6	191	10.9
15	حجز أوراق رسمية	4	0	0	6	0	0	4	14	0.8
	الإجمالي	425	60	260	455	341	138	76	1755	%100



### القضايا الواردة حسب الجنس

النسبة المئوية	المجموع	طوباس	جنين	طولكرم	نابلس	رام الله	بيت لحم	الخليل	الجنس / المحافظة
23.8	417	38	36	107	114	48	6	68	الذكور
76.2	1338	38	102	234	341	212	54	357	الإناث
%100	1755	76	138	341	455	260	60	425	الإجمالي

### القضايا الواردة حسب مكان السكن

40.7	714	33	44	109	210	94	34	190	مدينة
48.3	848	37	82	156	203	144	16	210	قرية
11	193	6	12	76	42	22	10	25	مخيم
%100	1755	76	138	341	455	260	60	425	الإجمالي





الإجراءات المتخذة للقضايا الواردة

25.8	453	46	23	73	65	157	13	76	أحيلت للنياحة
11.7	205	3	33	8	62	23	23	53	أحيلت للمؤسسات
58.5	1027	24	73	257	310	64	23	276	أنهيت مصالحة
4	70	3	9	3	18	16	1	20	قيد المتابعة
%100	1755	76	138	341	455	260	60	425	الإجمالي



### ضحايا العنف الأسري من الأطفال حسب المحافظة

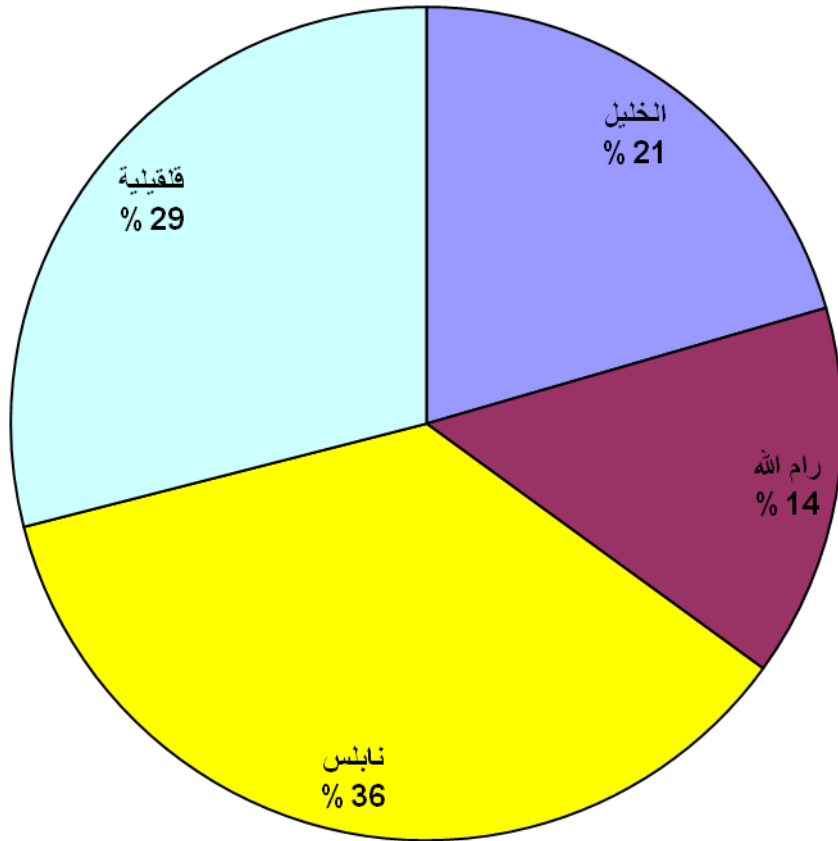
النسبة المئوية	المجموع	طوباس	جنين	طولكرم	نابلس	رام الله	بيت لحم	الخليل	نوع القضية	م
20.8	107	2	8	14	22	28	12	21	هروب من المنزل	1
15	78	3	3	16	19	8	2	27	اعتداء جسدي	2
10.5	54	0	14	11	6	6	1	16	اعتداء جنسي	3
11.7	60	0	2	21	19	10	1	7	محاولة انتحار	4
23.7	122	0	4	110	1	1	1	5	إهمال/تسمم أطفال	5
1.2	6	0	2	2	0	1	0	1	حجز حرية	6
3.3	17	0	2	2	13	0	0	0	تسرب مدرسي	7
3.5	18	4	6	2	1	0	3	2	تسول	8
4.5	23	1	2	2	18	0	0	0	عمالة أطفال	9
5.8	30	1	2	3	11	1	0	12	خلافات أسرية	10
%100	515	11	45	183	110	55	20	91	الإجمالي	

### ضحايا العنف الأسري من الأطفال حسب الجنس

36.9	190	4	15	90	36	15	3	27	ذكور	1
63.1	325	7	30	93	74	40	17	64	إناث	2
%100	515	11	45	183	110	55	20	91	الإجمالي	



شكل (1-14):- يوضح النسبة المئوية لعدد القضايا في المحافظات .





## إنجازات دائرة شرطة الأحداث

### القضايا الواردة حسب المحافظة

م	نوع القضية	الخليل	رام الله	نابلس	قلقيلية	الجموع	النسبة المئوية
1	الإيذاء والإيذاء البليغ	145	120	226	179	670	51.6
2	الإعتداء وإتلاف ملك الغير	10	2	0	13	25	1.9
3	السرقه والشروع بالسرقه	60	23	109	71	263	20.2
4	انتهاك حرمة منازل الغير	0	0	0	7	7	0.5
5	التهديد والشروع بالقتل	0	0	0	5	5	0.4
6	القتل بالخطأ	0	0	0	1	1	0.1
7	محاولة الانتحار	3	0	0	7	10	0.8
8	الخطف	7	3	0	0	10	0.8
9	السب والشتم والتحقير	3	0	0	1	4	0.3
10	مشاجرات عامة	0	1	0	6	7	0.5
11	فعل منافي للحياء	20	10	20	4	54	4.2
12	إفلاق الراحة العامة	2	0	0	1	3	0.2
13	السكر المقرون بالشغب	0	1	0	0	1	0.1
14	حجز حرية الأشخاص	2	1	0	0	3	0.2
15	الحرق والشروع بالحرق	0	1	0	0	1	0.1
16	التهديد والتوعد	0	3	0	11	14	1.1
17	حيازة وتعاطي مخدرات	1	0	0	0	1	0.1
18	التسمم	0	0	0	2	2	0.2
19	التسول	1	0	0	0	1	0.1
20	حيازة اله حادة	0	0	15	0	15	1.2
21	أخرى	12	23	97	68	200	15.4
	الإجمالي	266	188	467	376	1297	100

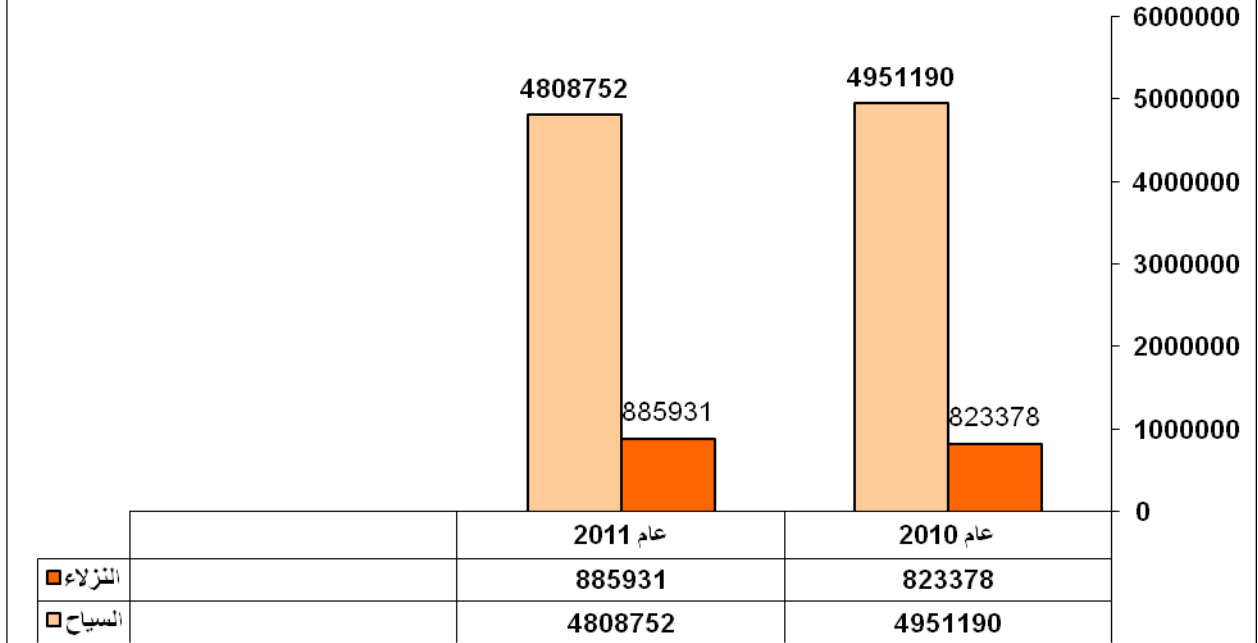


### ضحايا العنف الأسري من الأطفال حسب المحافظة

م	نوع القضية	الخليل	بيت لحم	رام الله	نابلس	طولكرم	جنين	طوباس	المجموع
1	هروب من المنزل	21	12	28	22	14	8	2	107
2	اعتداء جسدي	27	2	8	19	16	3	3	78
3	اعتداء جنسي	16	1	6	6	11	14	0	54
4	محاولة انتحار	7	1	10	19	21	2	0	60
5	إهمال/تسمم أطفال	5	1	1	1	110	4	0	122
6	حجز حرية	1	0	1	0	2	2	0	6
7	تسرب مدرسي	0	0	0	13	2	2	0	17
8	تسول	2	3	0	1	2	6	4	18
9	عمالة أطفال	0	0	0	18	2	2	1	23
10	خلافات اسرية	12	0	1	11	3	2	1	30
<b>ضحايا العنف الأسري من الأطفال حسب الجنس</b>									
	ذكور	27	3	15	36	90	15	4	190
	إناث	64	17	40	74	93	30	7	325
	الإجمالي	91	20	55	110	183	45	11	515

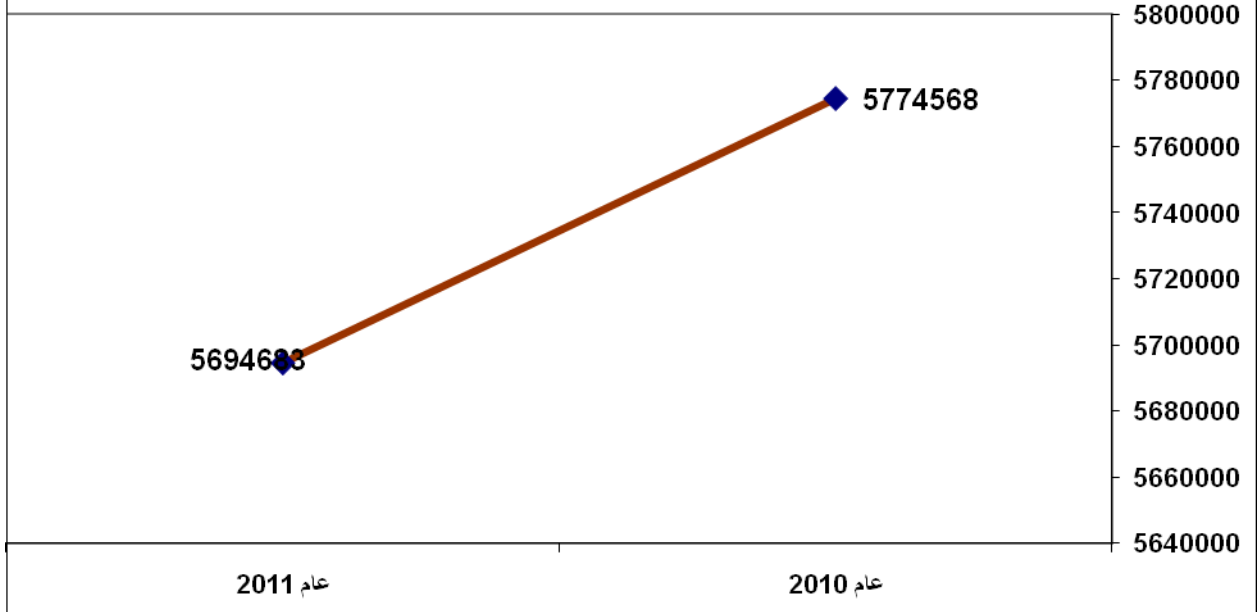


شكل (8-1): - يوضح عدد النزلاء والسياح لالعوام 2011/2010.



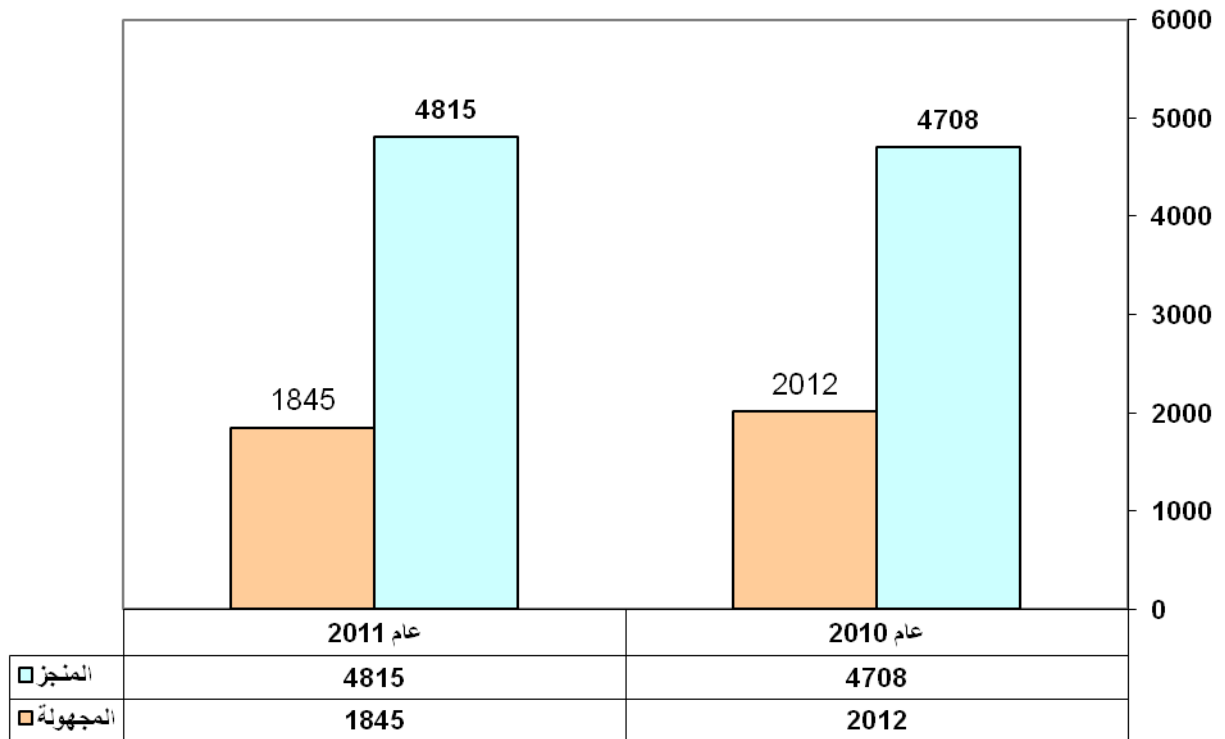


شكل (8-2):- يوضح اجمالي النزلاء والسياح لعامي 2011/2010.





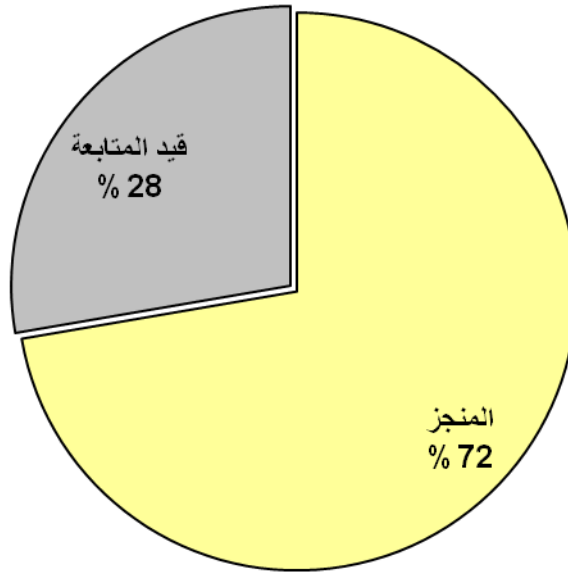
شكل (1-1):- يوضح عدد القضايا المنجزة والقضايا قيد المتابعة للاعوام  
2011/2010





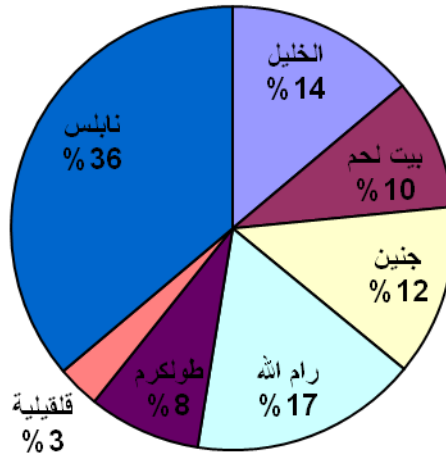


شكل (11-2) - يوضح النسبة المئوية للقضايا المنجزة والقضايا قيد المتابعة  
للعام 2011 .



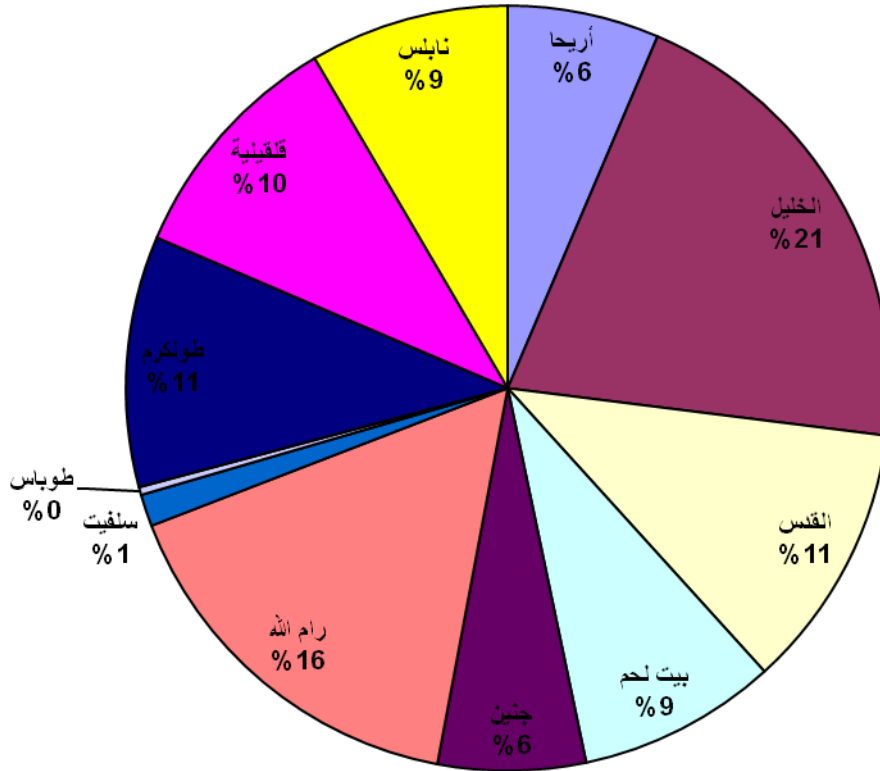


شكل (1-12):- يوضح النسبة المئوية لعدد المهام في المحافظات .



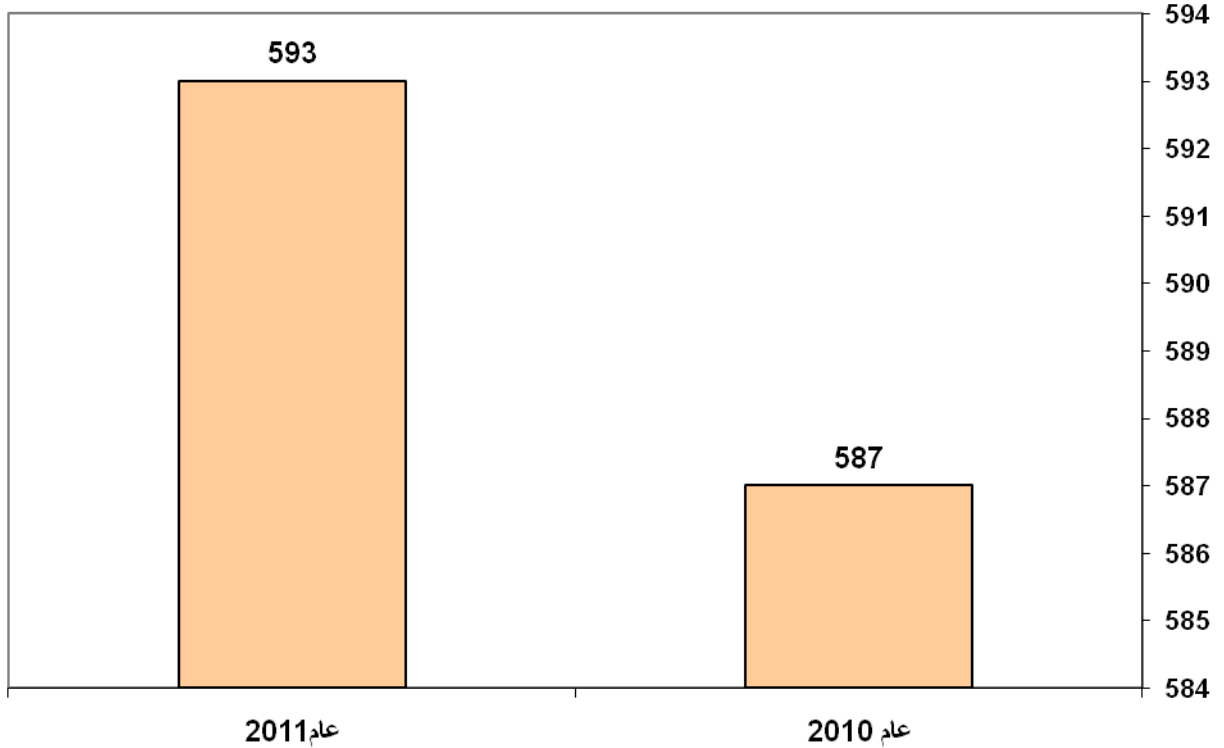


شكل (4-1) - فمئل النسبة المئوية بعدء قضافا ضبب المءءراء فف المءافظاء .



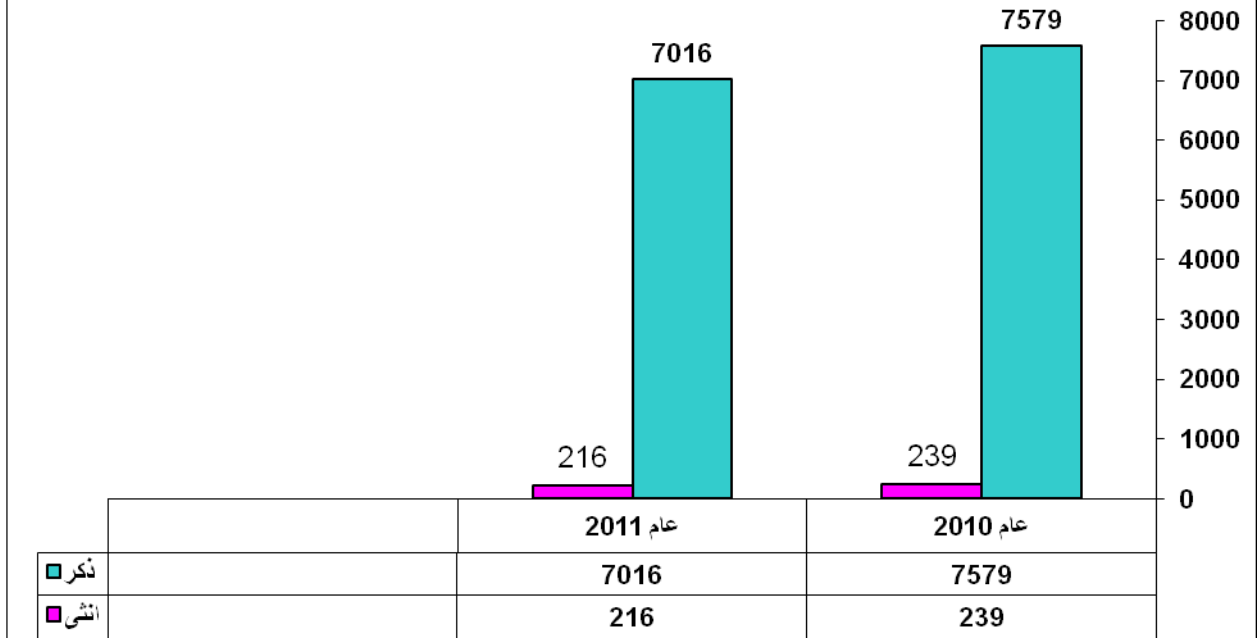


شكل (4-2) :- يوضح عدد قضايا ضبط المخدرات لعامي 2011/2010.



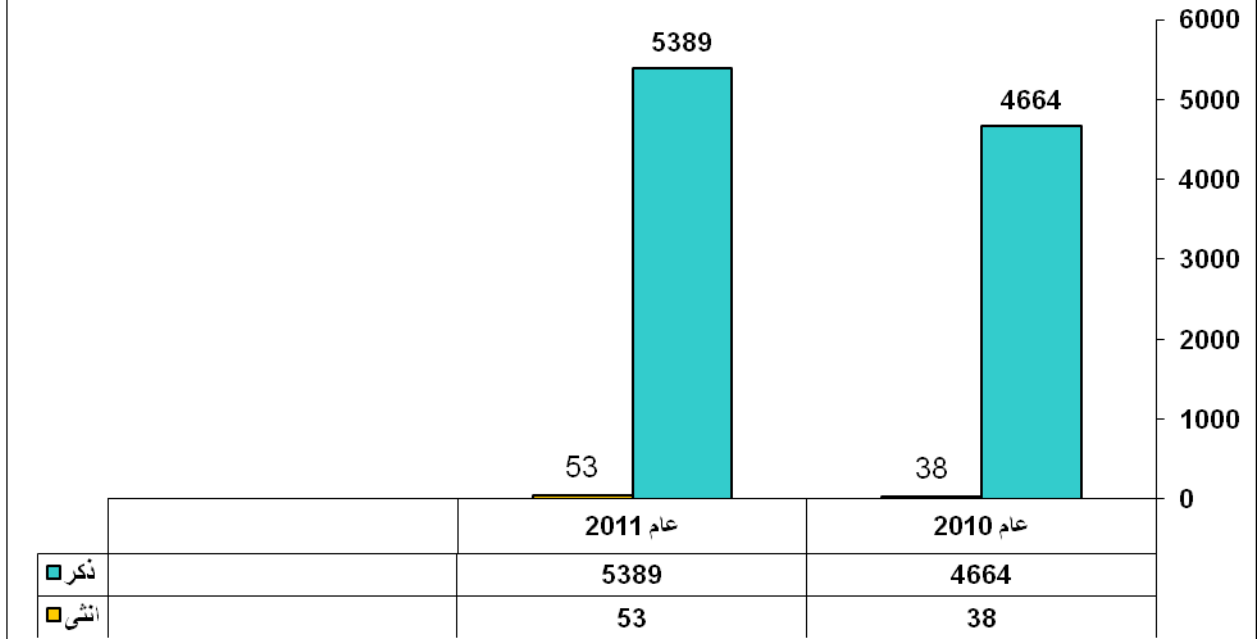


شكل (7-1): - يوضح عدد الموقوفين في مراكز الاصلاح والتاهيل حسب الجنس  
للاعوام 2011/2010.



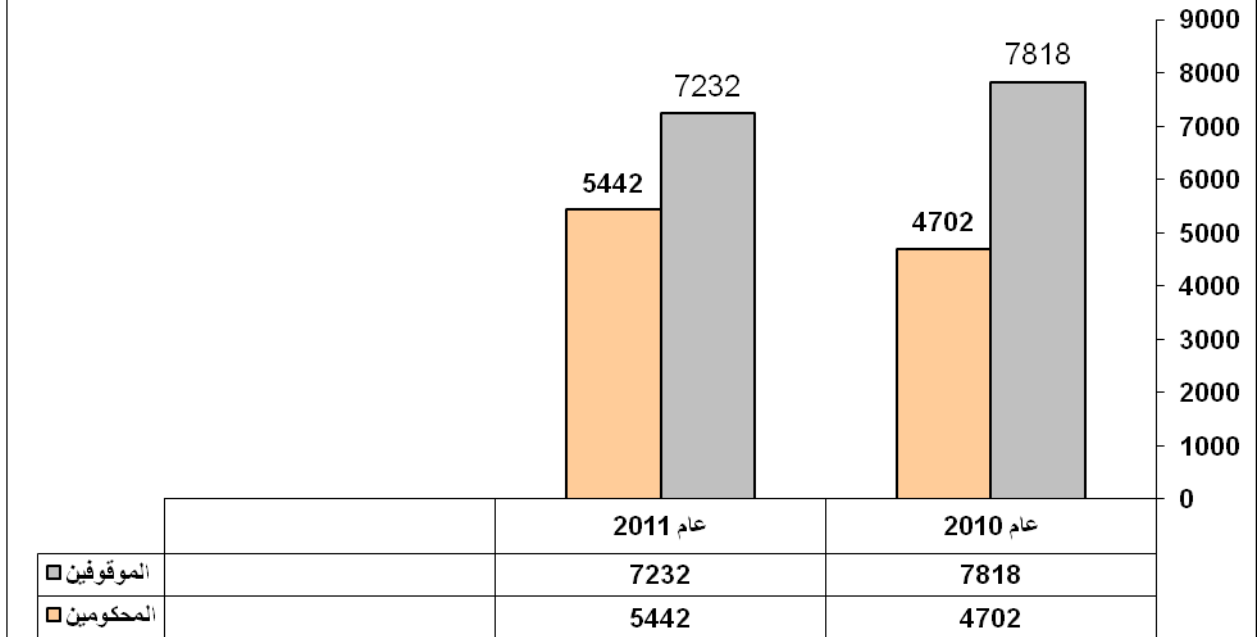


شكل (7-2): - يوضح عدد المحكومين في مراكز الاصلاح والتاهيل حسب الجنس  
للاعوام 2011/2010.



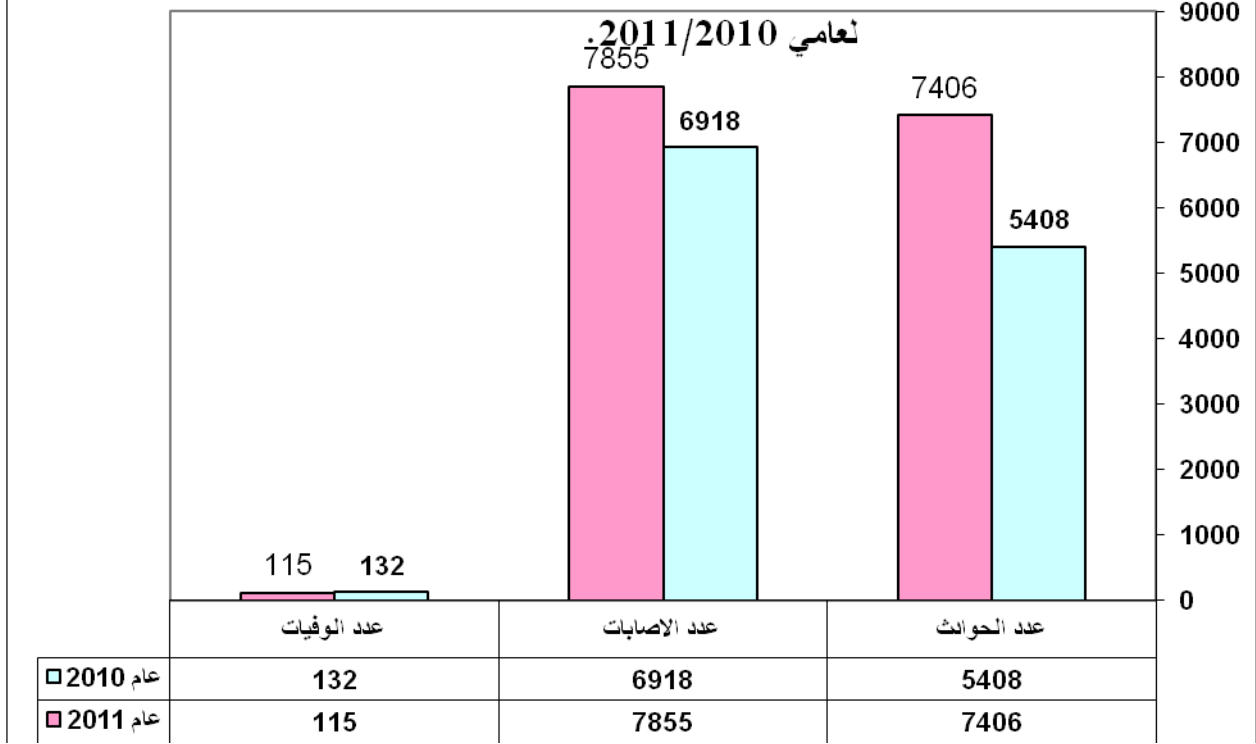


شكل (7-3): - يوضح عدد الموقوفين والمحكومين في مراكز الاصلاح والتاهيل  
للاعوام 2011/2010.





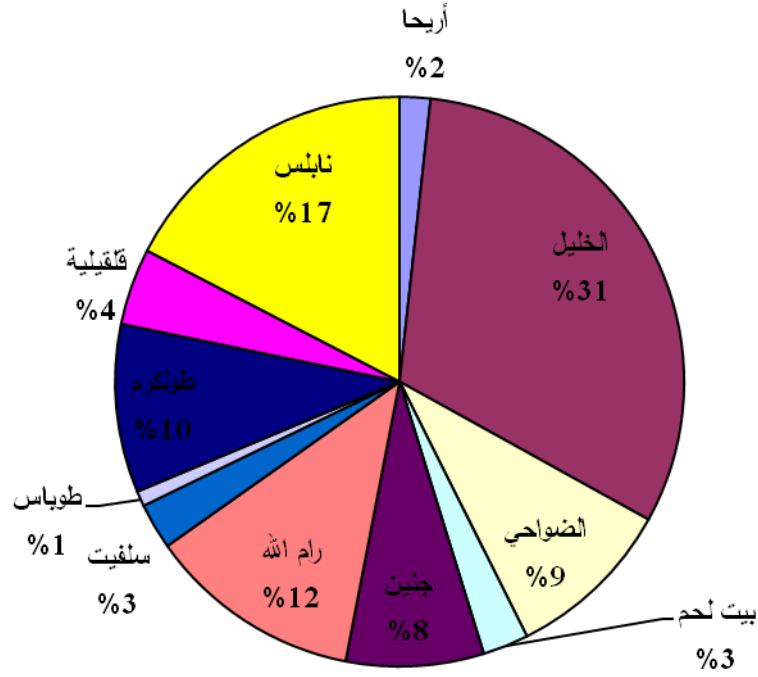
شكل (3-1): يوضح اجمالي عدد الحوادث وما نتج عنها من اصابات ووفيات





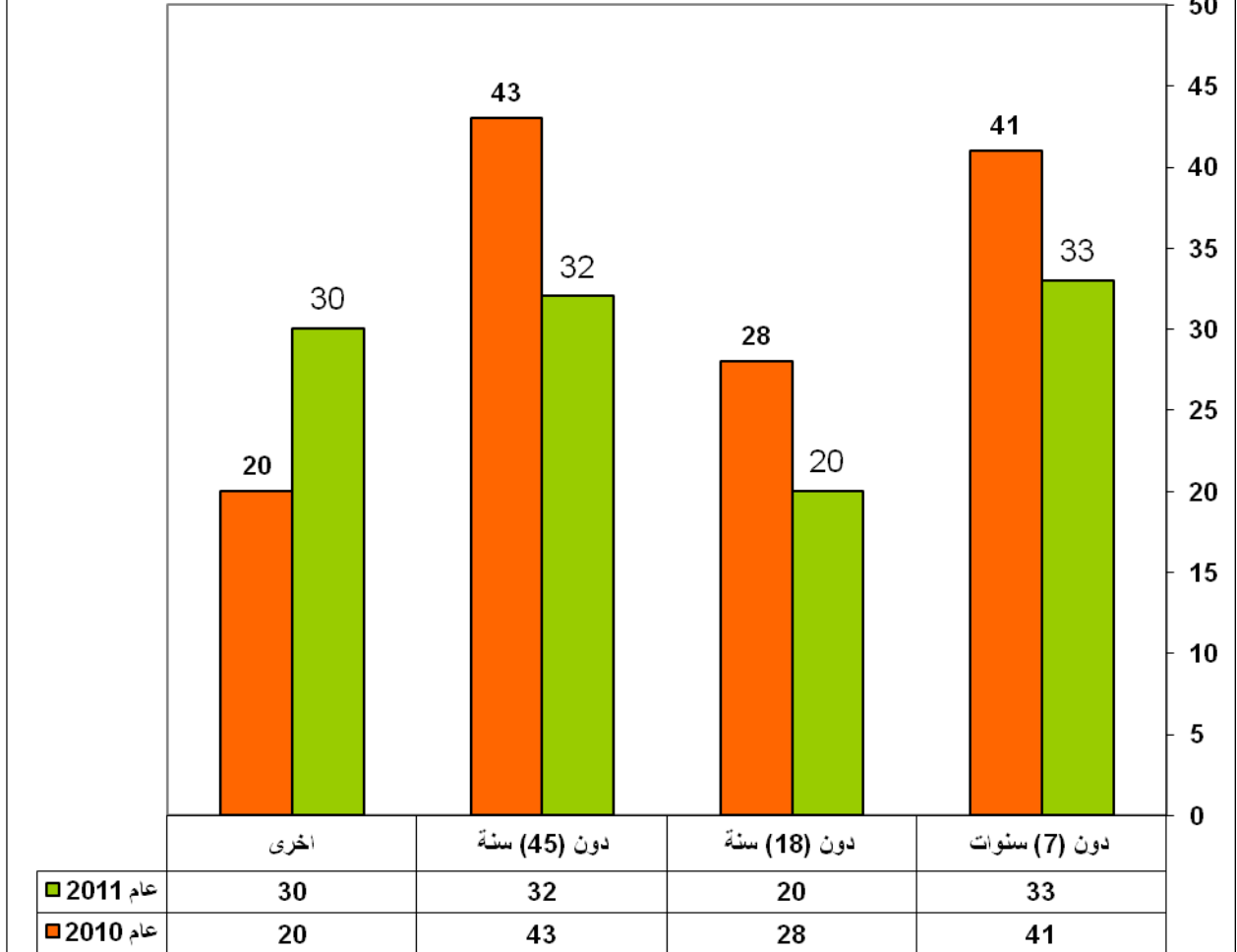


شكل (3-2) - يمثل النسبة المئوية لعدد الوفيات في المحافظات نتيجة حوادث السير.



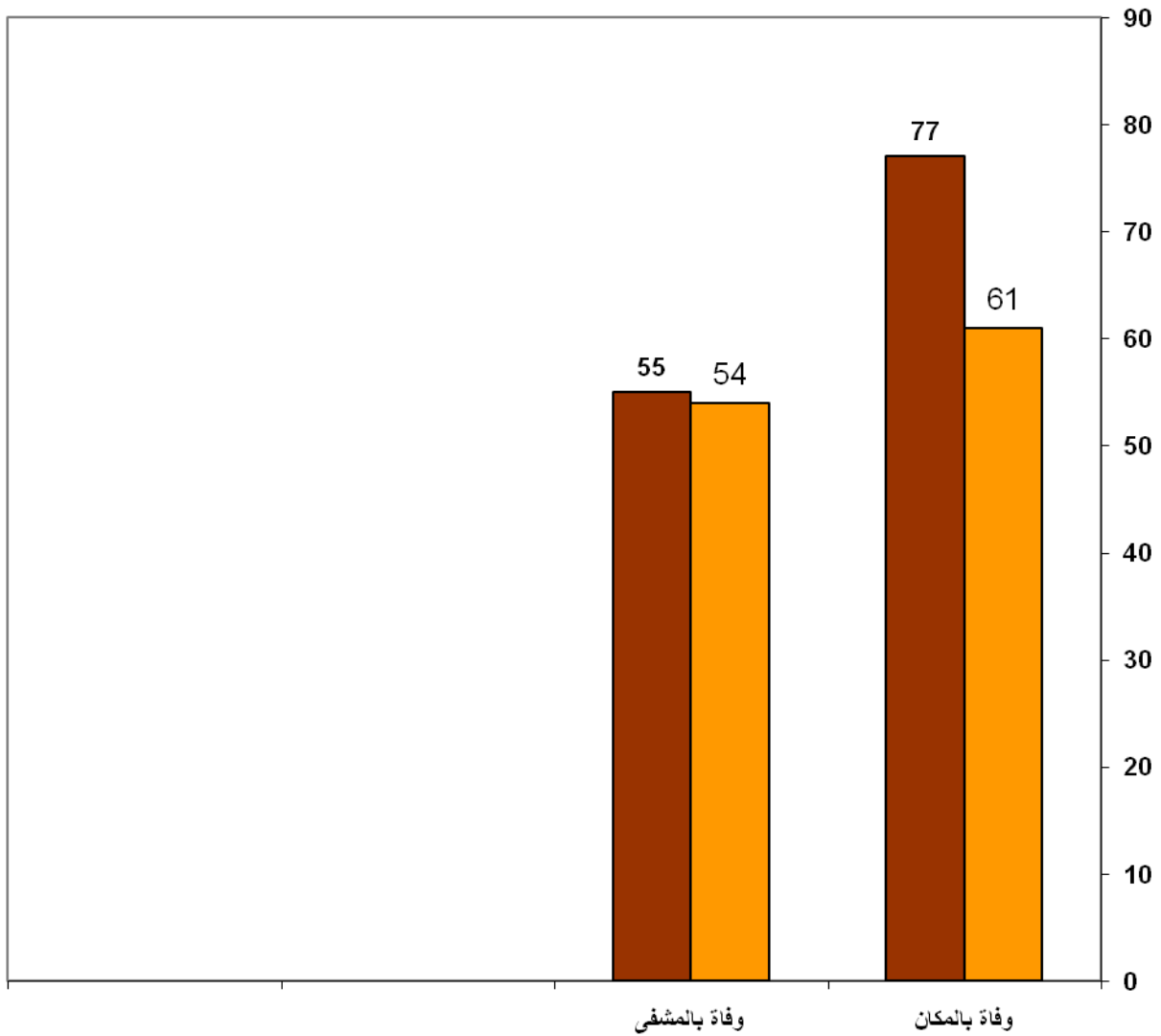


شكل (3-3) :- يوضح عدد الوفيات حسب الفئة العمرية لعامي 2010/2011 .



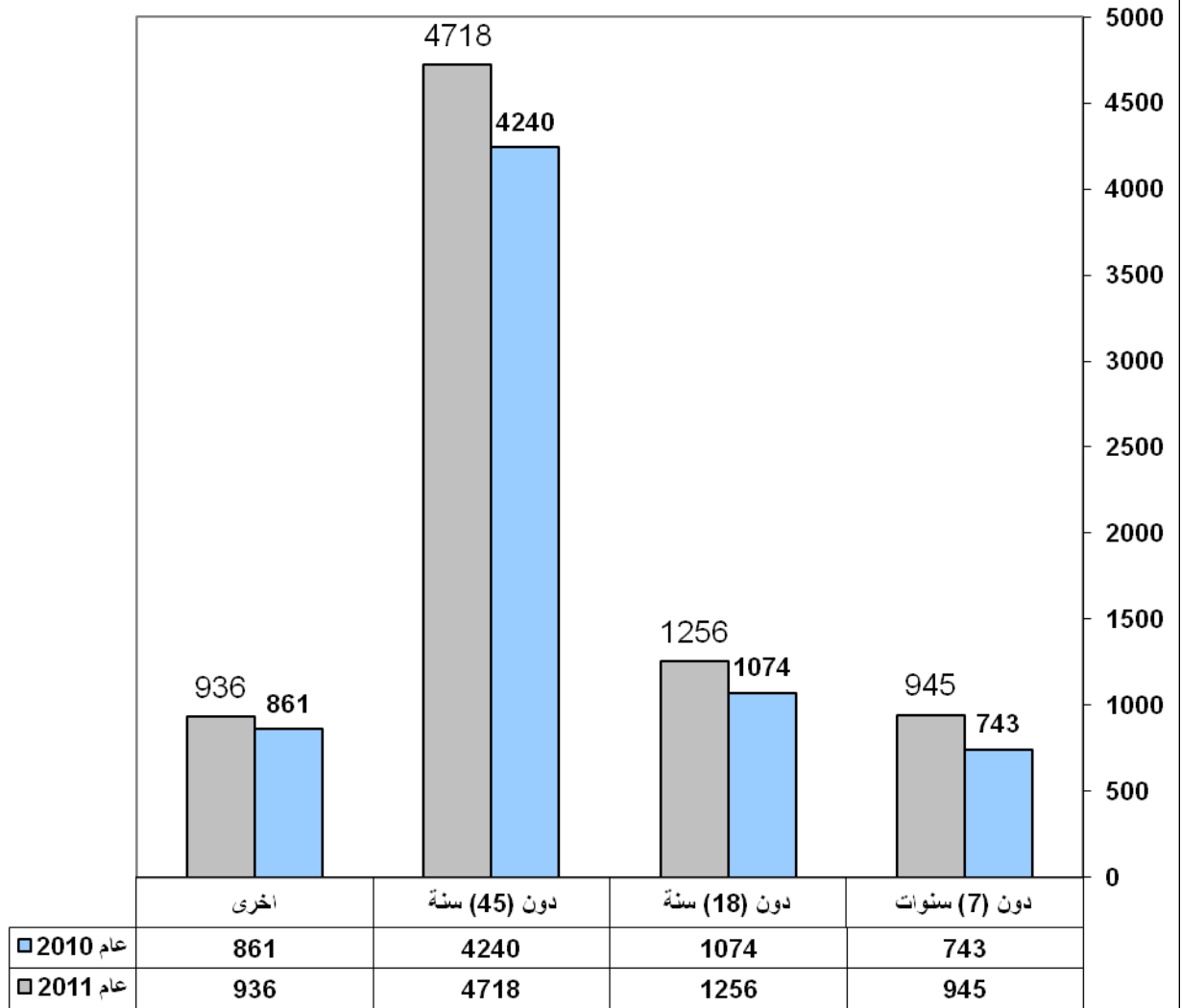


شكل (3-4):- يوضح عدد الوفيات حسب مكانها وقوعها لعامي 2010/2011 .



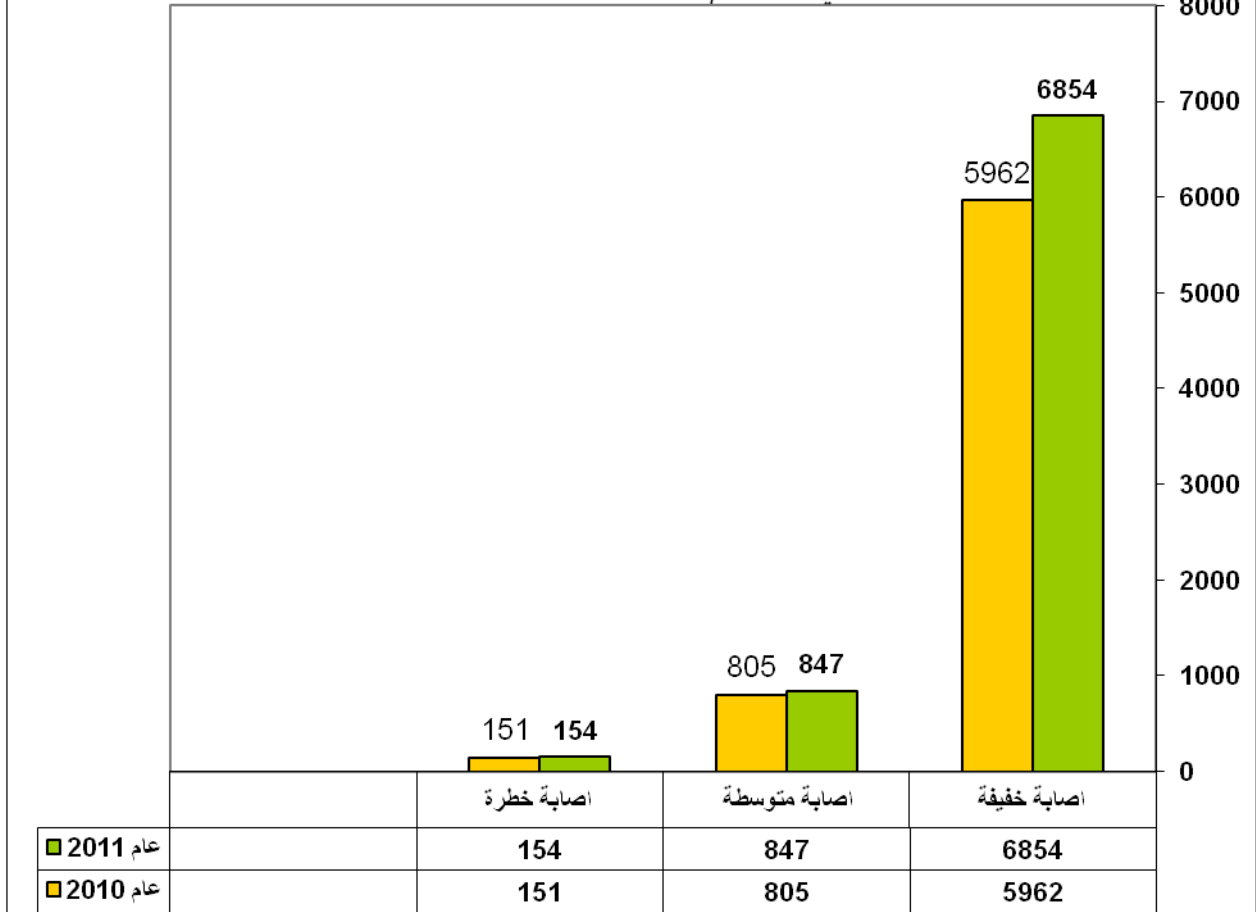


شكل (3-5):- فوضف عاف الاصاباف حسب الففة العمرفة لعامف 2011/2010



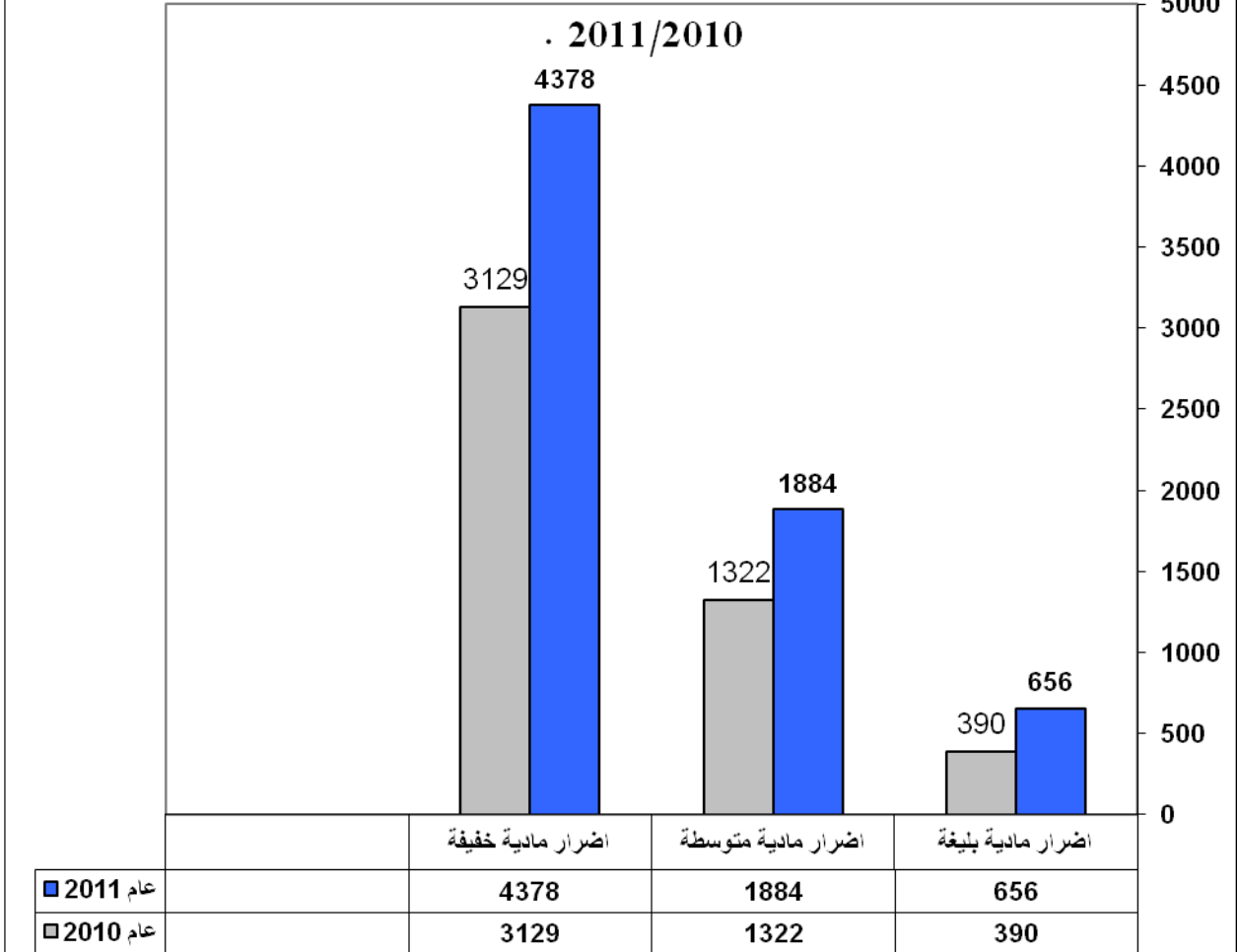


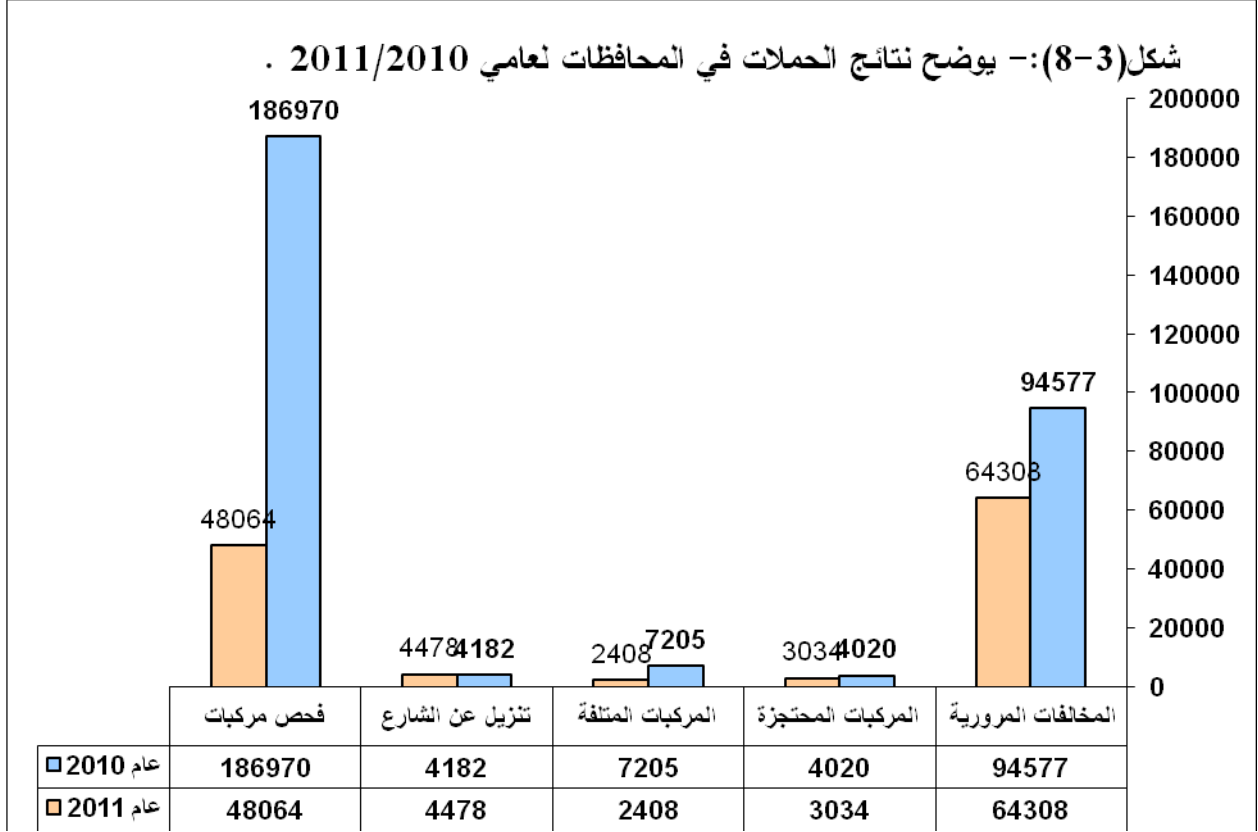
شكل (3-6):- فوضف امم الاصابام المامفة عن المومام حسب امرة الاصامفة  
لعامف 2011/2010 .





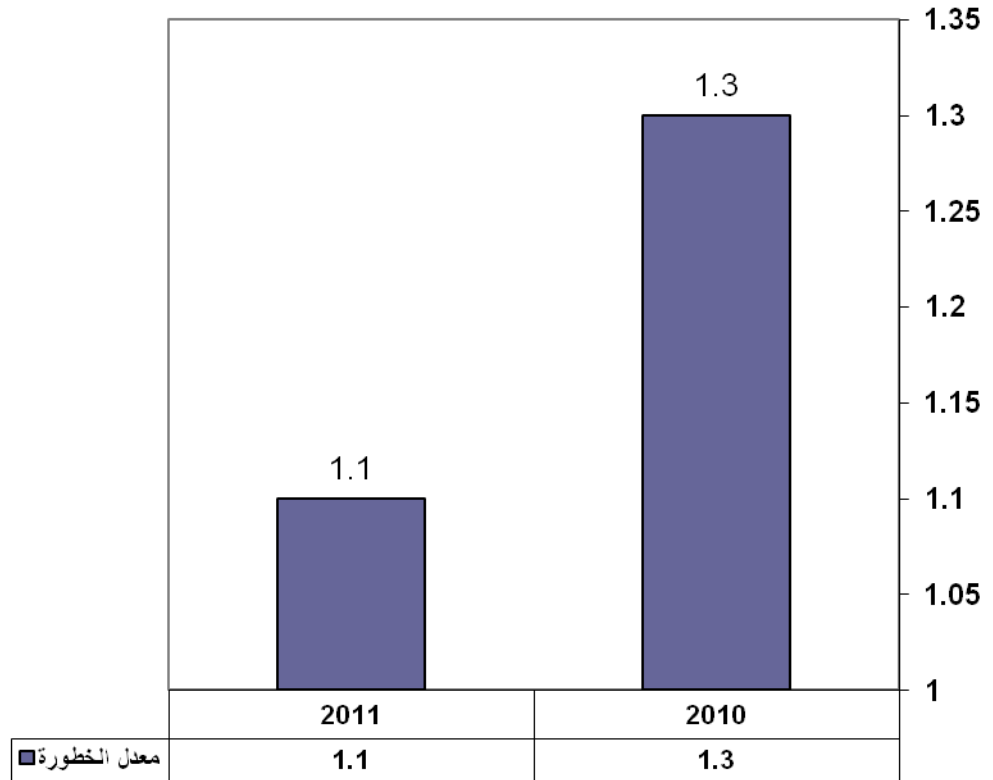
شكل (3-7):- يوضح الاضرار الناتجة عن الحوادث ودرجة الضرر لعامي







شكل (3-9):- يوضح معدل الخطورة للاعوام 2011/2010

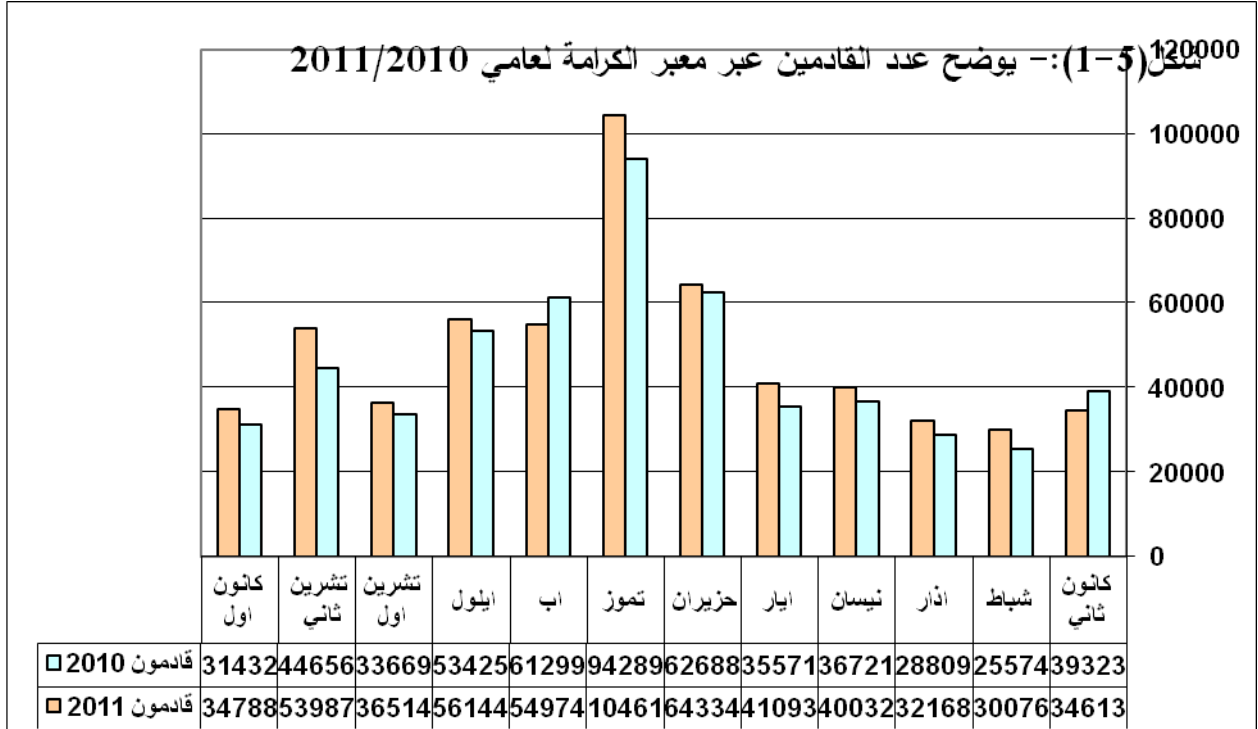


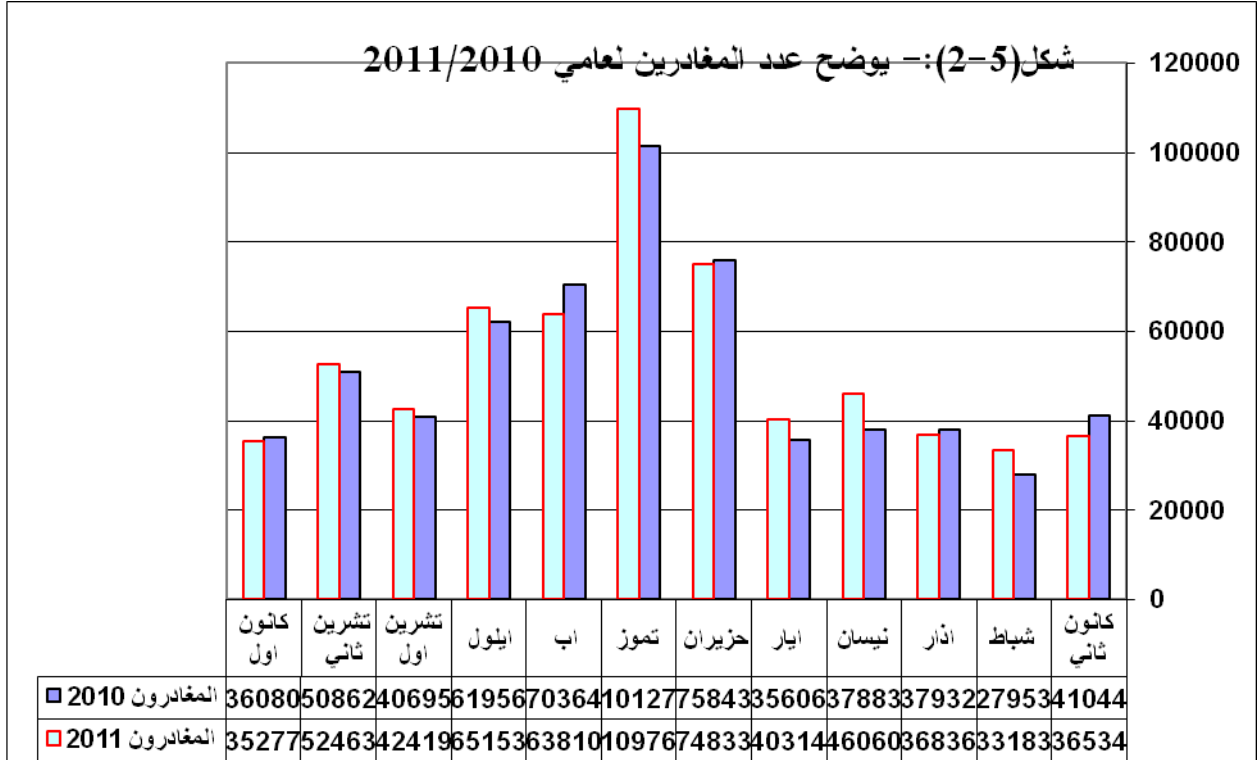




المعدل الزمني لترتكب الحوادث وما نتج عنها  
لعام 2010/ 2011

المعدل الزمني	الوقت hh:mm:ss	العدد	النوع	العام
حادث سير كل ساعة و(37) دقيقة و(8) ثواني	01:37:08	5411	إجمالي الحوادث	2010
إصابة كل ساعة و(15) دقيقة و(58) ثانية	01:15:58	6918	إجمالي الإصابات	
وفاة كل يومين و(18) ساعة و(21) دقيقة و(49) ثانية	66:21:49	132	إجمالي الوفيات	
حادث سير كل ساعة و(10) دقائق و(58) ثانية	01:10:58	7406	إجمالي الحوادث	2011
إصابة كل ساعة و(6) دقيقة و(55) ثانية	01:06:55	7855	إجمالي الإصابات	
وفاة كل ثلاثة أيام و(4) ساعات و(10) دقائق و(26) ثانية	76:10:26	115	إجمالي الوفيات	







شكل (5-3): يوضح عدد القادمين والمغادرين لعامي 2011/2010

